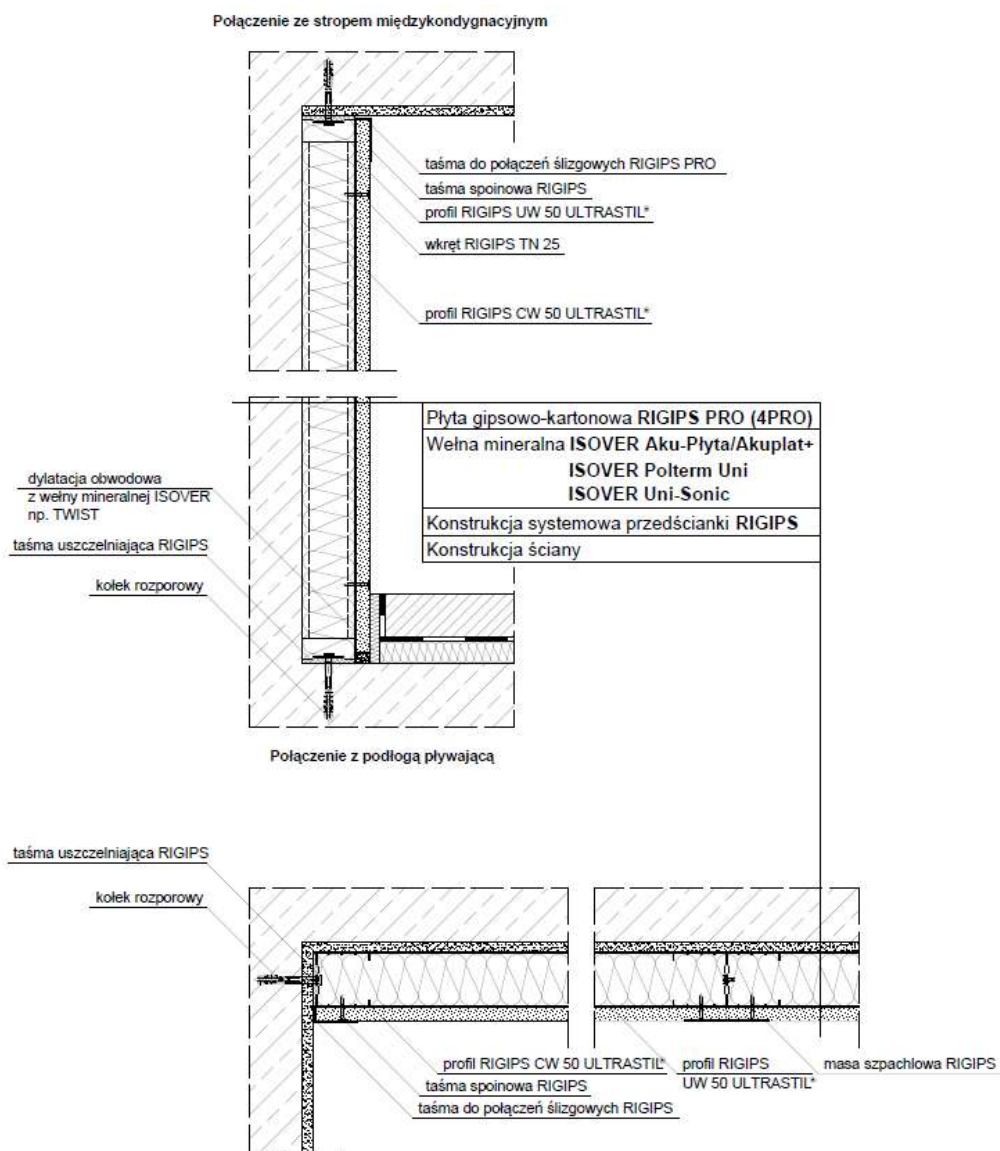


OKŁADZINA ŚCIENNA (PRZEDŚCIANKA) ISOVER-RIGIPS W SYSTEMIE SUCHEJ ZABUDOWY

Ogólne wytyczne projektowo-montażowe okładziny ściennej (przedścianki) w systemie suchej zabudowy RIGIPS na profilach CW/UW ULTRASTIL® oraz izolacji akustycznej z wełny mineralnej ISOVER

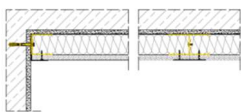


INFORMACJE OGÓLNE

- Przedścianki w systemie suchej zabudowy z wypełnieniem z wełny mineralnej ISOVER stosuje się m.in. w celu zwiększenia izolacyjności akustycznej istniejących ścian wewnętrznych.

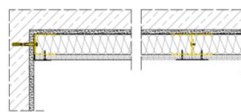
ETAPY MONTAŻU OKŁADZINY ŚCIENNEJ (PRZEDŚCIANKI):

1. WYZNACZENIE PRZEBIEGU ZABUDOWY



- Montaż przedścianki rozpoczyna się od wyznaczenia płaszczyzny zabudowy - na podłodze i suficie za pomocą sznura traserskiego lub lasera wyznacza się płaszczyznę zabudowy.

2. MONTAŻ KONSTRUKCJI SYSTEMOWEJ RIGIPS



Material:

- W ofercie RIGIPS znajdują się następujące elementy systemowe (przedścianki):
 - ✓ Profile poziome RIGIPS UW ULTRASTIL®,
 - ✓ Profile pionowe CW ULTRASTIL®,
 - ✓ Taśma uszczelniająca piankowa RIGIPS.

Informacje o produktach dostępne są na stronie: www.rigips.pl

Informacje o systemach okładzin ściennych RIGIPS na stronie:

<https://www.rigips.pl/systemy/okladziny-scienne>

Wytyczne projektowo-montażowe:

1. Mocowanie profili przyłączeniowych RIGIPS UW ULTRASTIL®

- Wzdłuż narysowanych linii mocuje się profile RIGIPS UW ULTRASTIL® do posadzki i stropu, za pomocą kołków szybkiego montażu (każdorazowo dobór elementów mocujących zależy od rodzaju podłoża), rozmieszczonych maksymalnie co 100 cm. Pierwszy kołek należy zamocować nie dalej niż 40 cm od ściany.
- Profil RIGIPS UW ULTRASTIL® powinien przylegać całą powierzchnią środkiem do płaszczyzny ścian i stropów.
- Pod profile RIGIPS UW przyklejamy taśmę uszczelniającą piankową RIGIPS.

2. Mocowanie profili słupkowych RIGIPS CW ULTRASTIL® do ścian bocznych

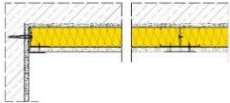
- Do ściany bocznej mocujemy profile RIGIPS CW ULTRASTIL® podklejone uszczelniającą taśmą piankową RIGIPS.
- Podczas mocowania do ściany pierwszego profilu RIGIPS CW ULTRASTIL®, odległości między dyblami szybkiego montażu, tak samo jak w przypadku profili poziomych, powinny wynosić max. 100 cm.
- Każdorazowo dobór elementów mocujących zależy od rodzaju podłoża.

3. Mocowanie pośrednich profili słupkowych RIGIPS CW ULTRASTIL®

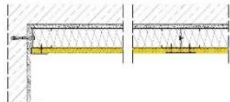
- Profile CW ULTRASTIL® przycina się na długość mniejszą o ok. 10 - 20 mm od wysokości pomieszczenia i wkłada się w zamocowane profile.
- Profil słupkowy CW wkłada się najpierw w dolny profil UW, a następnie w górny.
- Profile słupkowe rozmieszcza się w odległości 60, 40 lub 30 cm, w zależności od zaleceń wybranego systemu.
- Profili pionowych RIGIPS CW ULTRASTIL® nie należy skręcać z profilami poziomymi RIGIPS UW ULTRASTIL®.
- Rozmieszczenie profili w tej fazie jest wstępne. Korektę ustawienia wykonuje się

| | |
|--|--|
| | <p>na etapie przykręcania płyt (rozstawianie profili do płyty).</p> <ul style="list-style-type: none"> • Docinane płyty g-k nie mogą być mniejsze niż 30 cm, więc odległość ostatniego profilu od ściany nie powinna być również mniejsza niż 30 cm. Jeśli tak nie jest, należy wszystkie profile przesunąć o odpowiednią odległość. <p>4. Sprawdzenie płaszczyzny</p> <ul style="list-style-type: none"> • Mocujemy wszystkie profile konstrukcji. • Przed przystąpieniem do przykręcania płyt, należy sprawdzić czy przygotowana płaszczyzna jest równa. |
|--|--|

3. WYPEŁNIENIE PRZESTRZENI OKŁADZINY ŚCIENNEJ (PRZEDŚCIANKI) WEŁNĄ MINERALNĄ ISOVER

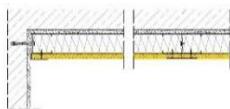
| | |
|---|--|
|  | <p>Materiał:</p> <ul style="list-style-type: none"> • Wełna mineralna ISOVER Aku-Płyta/Akuplat+, Polterm Uni, Uni-Sonic jest zaprojektowana specjalnie do wypełnienia okładzin ściennych. <p>Deklaracje właściwości użytkowych oraz karty katalogowe produktów dostępne są na stronie internetowej www.isover.pl</p> <p>Wytyczne projektowo-montażowe:</p> <ul style="list-style-type: none"> • Między profilami należy umieścić wełnę szklaną lub skalną ISOVER. • Warstwa wełny mineralnej powinna mieć grubość nie większą niż odległość czopa profilu od ściany. • Jeśli izolacja akustyczna z wełny mineralnej wykonana będzie z wełny mineralnej szklanej w matach to matę z wełny mineralnej szklanej ISOVER po wyjęciu z rolki należy rozwinąć, kilkakrotnie strzepnąć i odczekać, aż mata rozpręży się do swojej deklarowanej grubości. • Matę docina się w poprzek maty z naddatkiem szerokości tak, aby izolacja mogła być zamontowana z lekkim wciskiem i szczelnie wypełniała przestrzeń między profilami. • Należy użyć wełny mineralnej o parametrach określonych w specyfikacji systemu. |
|---|--|

4. MONTAŻ PŁYT GIPSOWO-KARTONOWYCH DO KONSTRUKCJI

| | |
|---|--|
|  | <p>Materiały:</p> <ul style="list-style-type: none"> • W ofercie RIGIPS znajdują się następujące produkty: <ul style="list-style-type: none"> ✓ Płyty gipsowo-kartonowe RIGIPS PRO (4PRO), ✓ Wkręty RIGIPS TN 25 i TN 35. <p>Informacje o produktach dostępne są na stronie: www.rigips.pl Informacje o systemach okładzin ściennych RIGIPS na stronie: https://www.rigips.pl/systemy/okladziny-scienne</p> <p>Wytyczne projektowo-montażowe:</p> <ul style="list-style-type: none"> • Przed przystąpieniem do przykręcania płyt, należy jeszcze raz sprawdzić czy przygotowana płaszczyzna jest równa. • Na styku płyt z podłożem monolitycznym (ścianą murowaną) należy wykonać połączenie ślizgowe. W tym celu nakleja się na ścianę taśmę samoprzylepną RIGIPS PRO do połączeń ślizgowych. |
|---|--|

- Przykręcane płyty należy ustawić na podkładce o grubości ok. 10 mm, tak aby nie stały bezpośrednio na posadzce w trakcie ich montażu.
- Płyty przykręca się tylko do profili pionowych CW, nie należy przykręcać ich do profili poziomych UW.
- Po przykręceniu pierwszych wkrętów wyjmuje się podkładkę spod płyty.
- Przy mocowaniu płyty koryguje się położenie rozstawionych wcześniej profili.
- W przypadku poszycia większą liczbą warstw płyt g-k przed rozpoczęciem przykręcania kolejnej warstwy płyt, spoiny w poprzedniej warstwie należy wypełnić masą konstrukcyjną RIGIPS. Spoiny w kolejnej warstwie płyt przesuwają się o 30, 40, 60 cm w stosunku do pierwszej warstwy w zależności od przyjętych rozwiązań systemowych.
- Poszczególne płyty g-k montujemy poprzez ściste dosunięcie ich do siebie.
- Odstęp między wkrętami powinien wynosić maks. 25 cm w warstwie zewnętrznej i maks. 75 cm w warstwach wewnętrznych.
- Przed rozpoczęciem przykręcania drugiej warstwy płyt, spoiny w pierwszej warstwie należy wypełnić masą szpachlową, co zapobiegnie deformacjom powierzchni.
- Spoiny w drugiej warstwie płyt przesuwają się o 30, 40, 60 cm w stosunku do pierwszej warstwy, w zależności od przyjętych rozwiązań systemowych.
- Do przykręcania drugiej warstwy o płytowania należy użyć dłuższych wkrętów RIGIPS TN 35, a ich rozstaw nie może być większy niż 25 cm.

5. SZPACHLOWANIE KRAWĘDZI WZDŁUŻNYCH



Materiał:

- W ofercie RIGIPS znajdują się następujące produkty:
 - ✓ Taśmy spoinowe RIGIPS,
 - ✓ Masa konstrukcyjna: VARIO®, RIGIPS® Q1 Zaczyna, Super, Premium Light,
 - ✓ Masa finiszowa: RIGIPS® Premium Light, RIGIPS® Q2-Q3 Kończy, RIGIPS® Gotowa Q2-Q3 Kończy, Super, ProMix Finish Plus,
 - ✓ Gładź gipsowa RIGIPS Multi-Finish.

Informacje o produktach dostępne są na stronie: www.rigips.pl

Informacje o systemach okładzin ściennych RIGIPS na stronie:

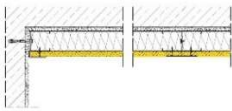
<https://www.rigips.pl/systemy/okladziny-scienne>

Wytyczne projektowo-montażowe:

- Po zapływowaniu można przystąpić do szpachlowania spoin Q1.
- Masą należy wypełnić spoiny pomiędzy płytami.
- W świeżą masę należy wtopić taśmę spoinową i wyrównać powierzchnię przy użyciu szpachelki lub blichówki. W przypadku płyt RIGIPS 4PRO™, można jednocześnie szpachlować obie krawędzie wzdłużną i poprzeczną.
- Nałożona na spoinę warstwa masy nie powinna być zbyt cienka. Produkty gipsowe do prawidłowego utwardzenia potrzebują odpowiedniej ilości wody. Jeżeli nałożony materiał jest małą zbyt cienką warstwą, nie zdąży związać przed wyschnięciem. W takim miejscu wytrzymałość spoiny będzie niewystarczająca.
- Używając płyt gipsowo-kartonowych RIGIPS 4PRO™, spoinowanie krawędzi wzdłużnych i poprzecznych można wykonać w tym samym czasie.
- Zgodnie z wymaganiami określonymi w Krajowej Ocenie Technicznej, aby uzyskać klasę odporności ogniowej oraz deklarowaną izolacyjność akustyczną, spoiny obwodowe muszą być wypełnione gipsową masą

| | |
|--|--|
| | <p>konstrukcyjną.</p> <p>Szpachlowanie krawędzi wzdłużnych:</p> <p>Proces szpachlowania zależy od zastosowanego rodzaju zbrojenia:</p> <ol style="list-style-type: none"> 1. Szpachlowanie i zbrojenie spoiny płyt z krawędzią PRO z wykorzystaniem siatki samoprzylepnej. 2. Szpachlowanie i zbrojenie spoiny płyt z krawędzią PRO z wykorzystaniem taśmy z włókna szklanego wtapianej w masę. 3. Zbrojenie taśmą papierową. <p>Ad.1. Zbrojenie siatką samoprzylepną:</p> <ol style="list-style-type: none"> 1. Naklejenie taśmy na krawędzie płyt i wypełnienie zagłębienia masą konstrukcyjną. 2. Ponowne przespachlowanie spoiny masą konstrukcyjną. 3. Po wyschnięciu drugiej warstwy masy konstrukcyjnej, nałożenie szeroko cienkiej warstwy masy finiszowej, która po przeszlifowaniu stanowić będzie podkład pod farbę (standard szpachlowania Q2) lub zaszpachlowanie całości powierzchniowo z wykorzystaniem mas finiszowych RIGIPS za wyjątkiem masy SUPER (standard szpachlowania Q3). <p>Ad.2. Zbrojenie taśmą z włókniny szklanej (fizelina):</p> <ol style="list-style-type: none"> 1. Wypełnienie spoiny warstwą masy konstrukcyjnej i wciśnięcie w świeżą masę taśmy zbrojącej. 2. Po przeschnięciu pierwszej warstwy nałożenie drugiej warstwy tej samej masy konstrukcyjnej. 3. Nałożenie na wyschniętą spoinę, warstwy masy finiszowej RIGIPS®, RIGIPS® Q2-Q3 Kończy, RIGIPS® Gotowa Q2-Q3 Kończy, Premium Light, Super zapewniającej łatwe szlifowanie i wysoką jakość powierzchni (standard szpachlowania Q2) lub zaszpachlowanie całości powierzchniowo z wykorzystaniem mas finiszowych RIGIPS za wyjątkiem masy SUPER (standard szpachlowania Q3). <p>Ad.3. Zbrojenie taśmą papierową:</p> <ol style="list-style-type: none"> 1. Wklejenie taśmy papierowej na gotową masę RIGIPS® Premium Light. 2. Ponownie nałożenie warstwy masy RIGIPS Premium Light. 3. Ostatni etap to nałożenie szeroko cienkiej warstwy masy finiszowej RIGIPS® Gotowa Q2-Q3 Zaczyna lub Premium Light (standard szpachlowania Q2) lub zaszpachlowanie całości powierzchniowo z wykorzystaniem mas finiszowych RIGIPS za wyjątkiem masy SUPER (standard szpachlowania Q3). <ul style="list-style-type: none"> • Klasę Q4 uzyskujemy stosując produkt RIGIPS THISTLE MULTIFINISH lub w dwóch cyklach stosujemy gładź gipsową masę RIGIPS Q2-Q3 Kończy. |
|--|--|

6. SZPACHLOWANIE KRAWĘDZI POPRZECZNYCH

| | |
|---|---|
|  | <p>Materiał:</p> <ul style="list-style-type: none"> • W ofercie RIGIPS znajdują się następujące produkty: <ul style="list-style-type: none"> ✓ Taśmy spoinowe RIGIPS, ✓ Masa konstrukcyjna: VARIO, RIGIPS Q1 Zaczyna, Super, Premium Light, ✓ Masa finiszowa: RIGIPS Premium Light, RIGIPS Q2-Q3 Kończy, RIGIPS Gotowa Q2-Q3 Kończy, Super, ProMix Finish Plus, ✓ Gładź gipsowa RIGIPS Thistle Multi-Finish. |
|---|---|

Informacje o produktach dostępne są na stronie: www.rigips.pl

Informacje o systemach okładzin ściennych RIGIPS na stronie:

<https://www.rigips.pl/systemy/okladziny-scienne>

Wytyczne projektowo-montażowe:

- Po zapłytowaniu można przystąpić do szpachlowania spoin Q1.
- Masą należy wypełnić spoiny pomiędzy płytami.
- W świeżą masę należy wtopić taśmę spoinową i wyrównać powierzchnię przy użyciu szpachelki lub blichówki. W przypadku płyt RIGIPS 4PRO™, można jednocześnie szpachlować obie krawędzie wzdłużną i poprzeczną.
- Nałożona na spoinę warstwa masy nie powinna być zbyt cienka. Produkty gipsowe do prawidłowego utwardzenia potrzebują odpowiedniej ilości wody. Jeżeli nałożony materiał jest ma zbyt cienką warstwę, nie zdąży związać przed wyschnięciem. W takim miejscu wytrzymałość spoiny będzie niewystarczająca.
- Używając płyt gipsowo-kartonowych RIGIPS 4PRO™, spoinowanie krawędzi wzdłużnych i poprzecznych można wykonać w tym samym czasie.
- Zgodnie z wymaganiami określonymi w Krajowej Ocenie Technicznej, aby uzyskać klasę odporności ogniowej oraz deklarowaną izolacyjność akustyczną, spoiny obwodowe muszą być wypełnione gipsową masą konstrukcyjną.

Szpachlowanie krawędzi poprzecznych:

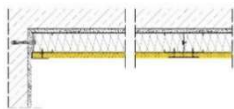
Wyprofilowanie krawędzi

- W połączeniu płyt nie może być żadnej szczeliny, z tego względu styk płyt poszerza się nacięciem w kształcie litery V na głębokość większą niż połowa grubości płyty.

Odpalenie i nawilżenie płyty

- Bezpośrednio przed szpachlowaniem, wyprofilowaną/sfazowaną krawędź płyty, należy starannie oczyścić i zwilżyć wodą przy pomocy pędzla. Zgodnie z normą zgrubienie konstrukcyjne na połączeniu płyt gipsowo-kartonowych może wynosić maks. 2 mm.
- Wypełnienie krawędzi masą konstrukcyjną (tzw. zafugowanie) oraz zbrojenie spoiny.
- Nałożenie pierwszej warstwy masy konstrukcyjnej (np. VARIO, SUPER, RIGIPS Q1 Zaczyna) w krawędź ciętą, poprzez tzw. zafugowanie.
- Po związaniu pierwszej warstwy nakłada się świeżą masę konstrukcyjną, w którą wtapia się zbrojenie w postaci taśmy zbrojącej (np. włóknina szklana tzw. fizelina, siatka samoprzylepna lub papier).
- Spod taśmy zbrojącej należy wycisnąć nadmiar masy szpachlowej.
- Po przeschnięciu masy konstrukcyjnej, nakłada się drugą warstwę masy konstrukcyjnej.
- Po wyschnięciu spoiny, powstałe zgrubienie „rozprowadza” się poprzez „naciągnięcie” cienkiej warstwy masy finiszowej RIGIPS® Premium Light lub RIGIPS Gotowa Q2-Q3 Kończy, Super na szerokości min. 50 cm (standard szpachlowania Q2) lub szpachluje całościowo z wykorzystaniem mas finiszowych RIGIPS za wyjątkiem masy SUPER (standard szpachlowania Q3).
- Klasę Q4 uzyskujemy stosując produkt RIGIPS Multi-Finish lub w dwóch cyklach stosujemy gładz gipsową masę RIGIPS Q2-Q3 Kończy.

7. POŁĄCZENIE ŚLIZGOWE



Materiał:

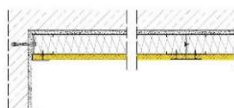
- W ofercie RIGIPS znajdują się następujące produkty:
- ✓ **Taśma do połączeń ślizgowych RIGIPS PRO,**
- ✓ **Taśmy spoinowe RIGIPS: szklana, papierowa, siatka spoinowa samoprzylepna FibaTape,**
- ✓ **Masa konstrukcyjna: VARIO, RIGIPS Q1 Zaczyna, Premium Light, Super,**
- ✓ **Masa finiszowa: RIGIPS Premium Light, RIGIPS Q2-Q3 Kończy, RIGIPS® Gotowa Q2-Q3 Kończy, Super, ProMix Finish Plus.**

Informacje o produktach dostępne są na stronie: www.rigips.pl

Wytyczne projektowo-montażowe:

- W miejscach, gdzie stykające się płyty mogą podlegać większym naprężeniom, lub nieznacznym przesuwom, a także w miejscach połączenia płyt z tynkiem mokrym, należy zastosować spoinę ślizgową.
- Na tynk lub jedną z płyt nakleja się taśmę samoprzylepną RIGIPS PRO do połączeń ślizgowych.
- Szpachlowanie przeprowadza się analogicznie jak dla krawędzi ciętych.
- Należy pamiętać, że zbrojenie wkleja się tylko na jednym boku tak, by stykało się z taśmą ślizgową.
- Po wyszlifowaniu połączenia, wystającą część taśmy ślizgowej odcina się i zdejmuje.
- Naroża wewnętrzne są naturalnymi miejscami kompensacji przesunięć między płaszczyznami w systemach suchej zabudowy, np. w połączeniu ściana - sufit.
- Powstające w takim wypadku linie można zamaskować warstwą kitu elastycznego akrylowego lub poliuretanowego.

8. SZPACHLOWANIE WKRĘTÓW



Materiał:

- W ofercie RIGIPS znajdują się następujące produkty:
- ✓ **Masa konstrukcyjna: VARIO, RIGIPS Q1 Zaczyna, Super,**
- ✓ **Masa finiszowa: RIGIPS Premium Light, RIGIPS Q2-Q3 Kończy, RIGIPS Gotowa Q2-Q3 Kończy, Super, ProMix Finish Plus.**

Informacje o produktach dostępne są na stronie: www.rigips.pl

Informacje o systemach okładzin ściennych RIGIPS na stronie:

<https://www.rigips.pl/systemy/okladziny-scienne>

Wytyczne projektowo-montażowe:

- Przed rozpoczęciem szpachlowania należy sprawdzić, czy wkręty nie wystają z płyt. Prawidłowo wkręcony wkręt powinien być zagłębiony na ok. 0,5 do 1 mm, nie przerywając kartonu wokół łba.
- Wkręty szpachluje się w dwóch cyklach: przy pierwszym szpachlowaniu spoin masą konstrukcyjną i przy szpachlowaniu końcowym masą finiszową.
- Szlifowanie wkrętów przeprowadza się przy szlifowaniu spoin.



UWAGA: Szczegółowe informacje dotyczące konstrukcji okładzin ściennych zawarte są w Katalogu Systemów RIGIPS.

Podstawa opracowania/Odwołania:

[1] Montaż Systemów RIGIPS

Uwaga:

Przedstawione wytyczne montażowe prezentują aktualny na dzień opracowania stan wiedzy i doświadczenia RIGIPS i ISOVER w tym zakresie oraz są wytycznymi ogólnymi.

W przypadku dodatkowych pytań lub wątpliwości oraz w celu uzyskania bardziej szczegółowych wskazówek montażowych zapraszamy do kontaktu z Biurem Doradztwa Technicznego oraz Instruktorami ISOVER RIGIPS WEBER.

Grudzień 2021 r.

Dział Techniczny RIGIPS:
+48 801 328 788
doradcytechniczni@saint-gobain.com

