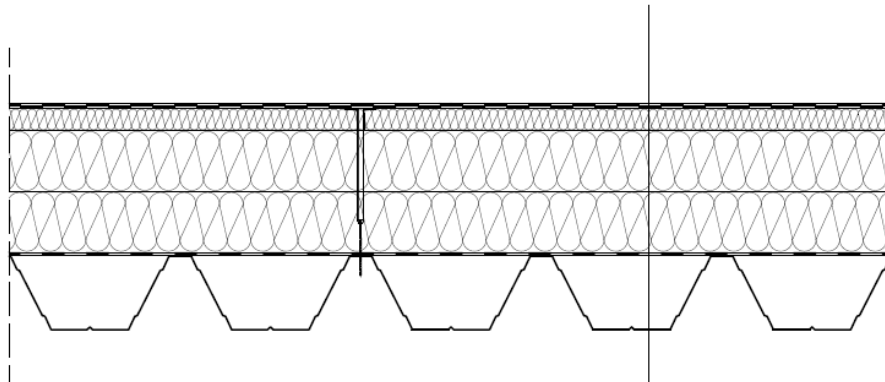


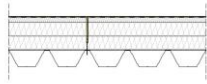
STROPODACH PEŁNY NA PODŁOŻU Z BLACHY

Wytyczne projektowo-montażowe izolacji termicznej i akustycznej z wełny mineralnej ISOVER



Izolacja przeciwwodna
Wełna mineralna ISOVER Zestaw "Srebrny Dach" Zestaw "Złoty Dach" Zestaw "Platynowy Dach" Dachoterm S Taurus
Folia paroizolacyjna np. ISOVER Stopair 1104
Konstrukcyjna blacha trapezowa

PODŁOŻE	
	<ul style="list-style-type: none"> Podłoże z blachy trapezowej lub innego rodzaju konstrukcji stalowej zaprojektowane i wykonane zgodnie z obowiązującymi przepisami oraz zasadami sztuki budowlanej powinno być nośne, wytrzymałe, suche, przystosowane do przeniesienia wymaganych obciążeń i umożliwiające montaż planowanych warstw pokrycia dachu. Wybór rodzaju blachy stalowej powinien być zgodny z rozwiązaniem przyjętym w dokumentacji projektowej dla danego obiektu budowlanego na podstawie obliczeń statyczno-wytrzymałościowych dla przedmiotowego dachu oraz wytycznych producenta blachy stalowej.
PAROIZOLACJA	
	<ul style="list-style-type: none"> Zaleca się stosowanie ułożonej szczelnie na konstrukcji nośnej stropodachu paroizolacji ograniczającej napływ pary wodnej z pomieszczeń użytkowych ogrzewanych do wnętrza przegrody np. ISOVER Stopair 1104. Przyjęty rodzaj paroizolacji, jej zastosowanie oraz sposób montażu powinien być zgodny z wytycznymi projektowo-montażowymi producenta danego materiału paroizolacyjnego.
IZOLACJA TERMICZNA I AKUSTYCZNA Z WEŁNY MINERALNEJ ISOVER	
	<ul style="list-style-type: none"> Do izolacji dachu płaskiego stosowane są płyty z wełny mineralnej otrzymanej z włókien skalnych lub szklanych w układzie: <ul style="list-style-type: none"> ✓ jednowarstwowym lub wielowarstwowym, z zastosowaniem produktów: <ul style="list-style-type: none"> ➢ DACHOTERM S, ➢ TAURUS (w układzie wielowarstwowym - ZESTAW PLATYNOWY DACH), ✓ min. dwuwarstwowym, z zastosowaniem produktów: <ul style="list-style-type: none"> ➢ ZESTAW SREBRNY DACH – górna warstwa to Dachoterm G 39, dolna warstwa Dachoterm SL 37, ➢ ZESTAW ŻŁOTY DACH – górna warstwa to Deska Dachowa, dolna warstwa Dachoterm SL 37. <p>Deklaracje właściwości użytkowych oraz karty katalogowe produktów dostępne są na stronie internetowej www.isover.pl</p>

	<p><u>Wytyczne projektowo-montażowe izolacji:</u></p> <ul style="list-style-type: none"> • W celu uzyskania termoizolacji bez mostków cieplnych zalecane jest układanie płyt z wełny mineralnej w dwóch warstwach, w sposób mijankowy w każdej warstwie tj. względem siebie oraz w stosunku do ułożenia płyt w sąsiedniej - dolnej lub górnej warstwie. • Ułożenie powinno gwarantować szczelność połączeń i brak jakichkolwiek pustek lub szczelin, które umożliwiałyby straty ciepła. • Należy zachować ciągłość warstwy termoizolacji. Elementy wychodzące ponad połać dachu płaskiego (ściany kolankowe, atyki) należy obłożyć materiałem termoizolacyjnym. • Izolacja termiczna powinna być zastosowana w miejscach przebicia dachu przez wpusty dachowe (w celu eliminacji mostka cieplnego oraz ryzyka zamarzanie wody w rurze odpływowej). • Należy pamiętać o izolacji termicznej kominków wentylacyjnych (w celu eliminacji mostków cieplnych oraz możliwości przemarzania przewodów wentylacyjnych). • Sposób mocowania izolacji z wełny mineralnej do podłoża powinien być dostosowany do przyjętego rozwiązania konstrukcyjnego dachu i rodzaju hydroizolacji oraz określony w dokumentacji technicznej sporządzonej dla danego obiektu budowlanego. W przypadku zastosowania mocowania mechanicznego przy użyciu łączników mechanicznych montaż wełny mineralnej, w tym dobór typu łączników mechanicznych do zamocowania warstw izolacyjnych dachu płaskiego oraz ich liczby/m² i rozmieszczenia powinien być dokonany w zależności od m.in. rodzaju podłoża i hydroizolacji, grubości izolacji termicznej, strefy dachu, kształtu budynku i jego lokalizacji oraz zgodnie z wytycznymi i zaleceniami ich producenta oraz dokumentacją techniczną sporządzoną dla obiektu. • Dach powinien mieć zapewniony odpowiedni sposób odwodnienia pości zrealizowany zgodnie z przyjętym rozwiązaniem w dokumentacji projektowej dla danego obiektu zgodnie z wytycznymi producentów systemów odwadniających. • Izolacja stropodachu powinna być zaprojektowana w sposób zapewniający przeniesienie działających obciążeń oraz spełnienie wymagań prawnych odnośnie izolacyjności termicznej, akustycznej i bezpieczeństwa pożarowego dachu. • Sposób obróbki płyt dachowych z wełny mineralnej ISOVER – docinanie specjalnym nożem do cięcia wełny mineralnej lub innym narzędziem przeznaczonym do tego celu. Wszystkie czynności związane z obróbką i montażem wełny mineralnej należy wykonywać zgodnie z zasadami BHP.
IZOLACJA PRZECIWWODNA	
	<ul style="list-style-type: none"> • Izolacja termiczna i akustyczna stropodachu z wełny mineralnej ISOVER powinna być odpowiednio zabezpieczona hydroizolacją w postaci materiału hydroizolacyjnego, którym mogą być m.in. membrany dachowe PVC, EPDM, TPO, FPO, papy asfaltowe, blacha stalowa, miedziana, aluminiowa, tytanowo-cynkowa i inne. • Wybór rodzaju hydroizolacji, jej zastosowanie oraz sposób montażu powinien być zgodny z rozwiązaniem przyjętym w dokumentacji projektowej dla danego obiektu budowlanego. • W przypadku zastosowania kominków wentylacyjnych sposób ich rozmieszczenia powinien być przyjęty zgodnie z dokumentacją techniczną dla danego obiektu budowlanego oraz wytycznymi ich producenta. • Zaleca się wykonanie ścieżek komunikacyjnych na dojściach do zainstalowanych na dachu urządzeń.