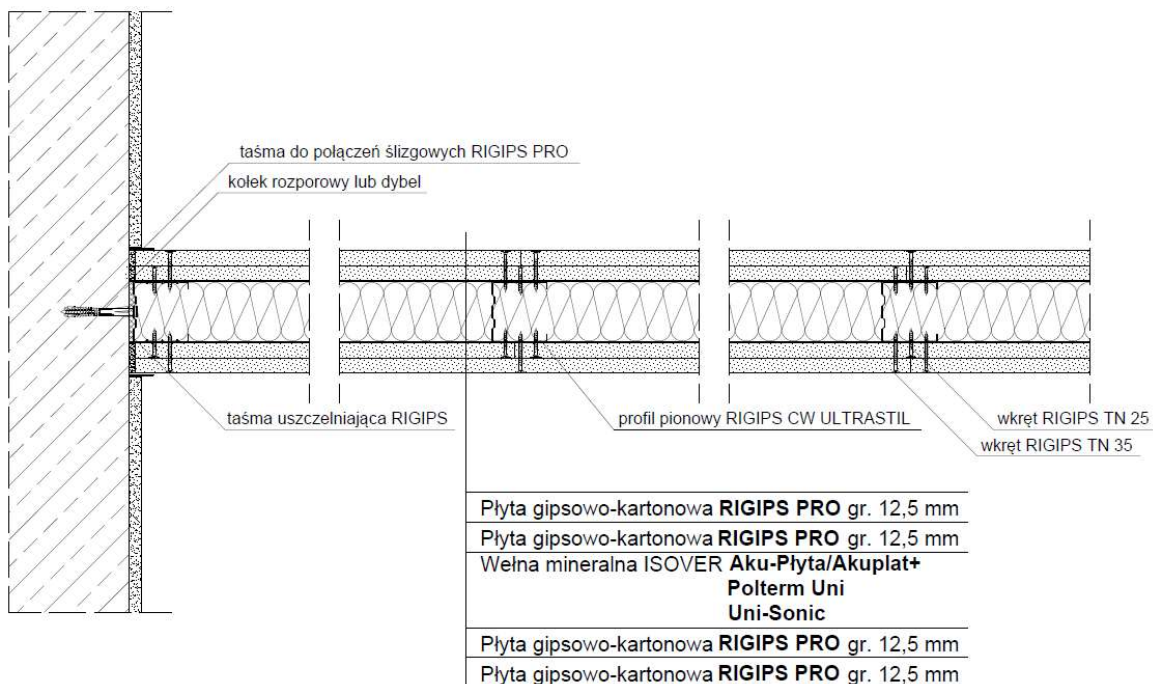


ŚCIANA DZIAŁOWA ISOVER-RIGIPS W SYSTEMIE SUCHEJ ZABUDOWY Z PODWÓJNYM POSZYCIEM Z PŁYT G-K

Ogólne wytyczne projektowo-montażowe ściany działowej w systemie suchej zabudowy RIGIPS oraz izolacji termicznej i akustycznej z wełny mineralnej ISOVER

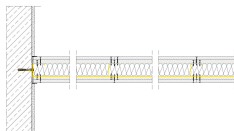


ETAPY MONTAŻU ŚCIAN DZIAŁOWYCH RIGIPS:

1. WYTYCZENIE ŚCIANY

- W pierwszej kolejności należy sprawdzić wielkość i symetrię ścian masywnych.
- Następnym krokiem jest wyznaczenie przebiegu ścian – sposoby:
 - ✓ Przy użyciu niwelatora laserowego, którego laser wytycza płaszczyznę ściany. Użycie lasera pozwala zachować wysoką precyzję, nawet w przypadku ścian wyższych niż 3 m. Ołówkiem zaznacza się miejsca montażu profili.
 - ✓ Przy użyciu sznura traserskiego i pionu murarskiego.

2. MONTAŻ KONSTRUKCJI ŚCIANY



Materiał:

- W ofercie RIGIPS znajdują się następujące elementy systemów ścian działowych:
 - ✓ **Profile poziome RIGIPS UW ULTRASTIL®**,
 - ✓ **Profile pionowe CW ULTRASTIL®**.

Informacje o produktach dostępne są na stronie: www.rigips.pl

Informacje o systemach ścian działowych RIGIPS na stronie:

<https://www.rigips.pl/systemy/sciany-dzialowe>

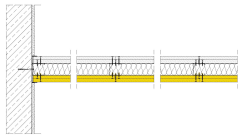
Wytyczne projektowo-montażowe:

Montaż profili poziomych RIGIPS UW ULTRASTIL®:

- Profile startowe poziome RIGIPS UW ULTRASTIL® mocuje się do posadzek i stropów za pomocą uniwersalnych elementów mocujących. Pierwszy kołek należy zamocować nie dalej niż 40 cm od ściany, a każdy następny w odległości maks. 100 cm.
- Zgodnie z Krajową Oceną Techniczną ITB-KOT-2018/0176, wydanie 1, w wybranych ścianach ogniowych należy zastosować dyble stalowe i zagęścić ich rozstaw do max. 90 cm.
- Kołki szybkiego montażu RIGIPS należy dobić młotkiem, ponieważ wkręcanie nie daje pewnego mocowania. Gwint na rdzeniu kołka daje możliwość jego wykręcenia i usunięcia.
- Profil obwodowy RIGIPS UW ULTRASTIL® powinien przylegać całą powierzchnią średnika do płaszczyzny ścian i stropów. W przypadku ścian ogniowych i nierówności przegród okalających należy je skorygować poprzez wyrównanie cementowymi zaprawami wyrównawczymi. W przypadku ścian standardowych i nierównych podłoży, profile UW montowane są zazwyczaj w miejscach, gdzie jest wzniesienie podłoża.
- Dla uzyskania wymaganej dźwiękoszczelności, wszystkie profile mocowane do podłoża, ścian i stropów powinny zostać podklejone uszczelniającą taśmą piankową RIGIPS.
- Dolne profile startowe UW doprowadza się do krawędzi otworu drzwiowego, dbając o zachowanie ich współliniowości po obu stronach otworu.

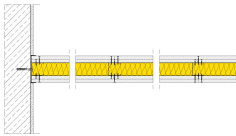
Montaż profili pionowych RIGIPS CW ULTRASTIL®:

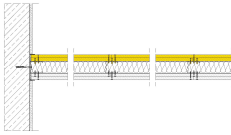
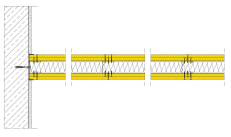
- Profile pionowe RIGIPS CW ULTRASTIL® powinny mieć u góry luz, wynoszący min. 1 cm, jednak nie większy niż 1,5 – 2 cm, ponieważ muszą one wchodzić w górny profil UW na głębokość co najmniej 2 cm.
- W celu dopasowania długości, należy skrócić profile. Najpierw przycina się półki, a następnie wygina i odcina średnik.
- Pierwszy pionowy profil CW, stykający się z poprzeczną ścianą masywną, podkleja się uszczelniającą taśmą piankową RIGIPS i montuje do niej przy użyciu dybli szybkiego montażu.
- Profili pionowych RIGIPS CW ULTRASTIL® nie należy skręcać z profilami poziomymi RIGIPS UW ULTRASTIL®.
- Podczas mocowania do ściany pierwszego profilu RIGIPS CW ULTRASTIL®, odległości między dyblami szybkiego montażu, tak samo jak w przypadku profili poziomych, powinny wynosić maks. 100 cm.
- Profile słupkowe RIGIPS CW ULTRASTIL® należy włożyć najpierw w dolny, poziomy profil RIGIPS UW ULTRASTIL®, a następnie w górny.
- Rozmieszczenie profili w tej fazie jest wstępne. Na etapie przykręcania płyty, będzie można dokonać korekty ich ustawienia.
- Pierwszy profil, licząc od ściany, nie powinien znajdować się bliżej niż 30 cm, co wynika z faktu, że minimalna, dopuszczalna szerokość paska płyty GK, jaki można zastosować w przegrodzie wynosi 30 cm. Jeśli tak nie jest, wszystkie profile należy przesunąć na odpowiednią odległość. Profile słupkowe rozmieszcza się w rozstawach 60, 40 lub 30 cm, w zależności od zaleceń wybranego systemu i wymiarów budowanej ściany.

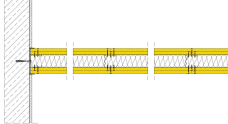
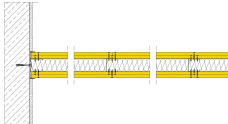
	<p>Montaż nadproża:</p> <ul style="list-style-type: none"> • Po zamontowaniu profili startowych RIGIPS UW ULTRASTIL® i pierwszych profili RIGIPS CW ULTRASTIL®, przystępuje się do montażu profili ościeżnicowych UA przy użyciu dedykowanych kątowników stalowych. Kątowniki te skręcane są z profilami ościeżnicowymi UA przy użyciu śrub zamkowych M8. • Po ustawieniu i zamocowaniu profili ościeżnicowych montowany jest profil nadprożowy. Pomiędzy słupki (profile) wkłada się nadproże wykonane z profilu RIGIPS UW ULTRASTIL®, ustawia je na odpowiedniej wysokości i przykręca do profilu ościeżnicowego wkrętami typu „pchełka”. <p>Montaż konstrukcji pod otwory drzwiowe:</p> <ul style="list-style-type: none"> • Nad ościeżnicą drzwiową montuje się dodatkowe słupki pionowe, niezbędne do mocowania płyty nad profilem ościeżnicowym. Ich długość to odległość od środka profilu nadprożowego do stropu, pomniejszona o 1 - 1,5 cm.
3. PŁYTOWANIE PIERWSZEJ STRONY ŚCIANY	
	<p>Materiały:</p> <ul style="list-style-type: none"> • W ofercie RIGIPS znajdują się następujące produkty: <ul style="list-style-type: none"> ✓ Płyty gipsowo-kartonowe RIGIPS PRO (4PRO) oraz dedykowane płyty techniczne RIGIPS PRO Duraline, RIGIPS Glasroc X Ocean, RIGIPS Habito, ✓ Wkręty RIGIPS TN 25 i TN 35, ✓ Taśma samoprzylepna RIGIPS PRO do połączeń ślizgowych. <p>Informacje o produktach dostępne są na stronie: www.rigips.pl Informacje o systemach ścian działowych RIGIPS na stronie: https://www.rigips.pl/systemy/sciany-dzialowe</p> <p>Wytyczne projektowo-montażowe:</p> <ul style="list-style-type: none"> • Na styku płyt ze ścianą murowaną należy wykonać połączenie ślizgowe. W tym celu nakleja się na ścianę taśmę samoprzylepną RIGIPS PRO do połączeń ślizgowych. • Taśma samoprzylepna RIGIPS PRO do połączeń ślizgowych jest wykonana z woskowanego, matowego papieru, na który został naniesiony pasek mocnego kleju, o szerokości pojedynczej płyty. Dzięki temu, po odcięciu nadmiaru taśmy można ją łatwo usunąć, nie pozostawiając śladów na powierzchni ściany. • Znacznym ułatwieniem, przed montażem płyty gipsowo-kartonowej, będzie umieszczenie na podłodze podkładki. Ułatwi to operowanie płytą i uniesie ją nad podłogę. • Pokrycie pierwszej strony ściany należy rozpocząć od przykręcenia płyty o szerokości zazwyczaj 120 cm, chyba że po rozmierzeniu ścian będziemy zmuszeni ją zmienić. Należy pamiętać o wypoziomowaniu pierwszej płyty przed jej przykręceniem. Przykręcane płyty GK, podobnie jak profile, będą krótsze o 1 - 1,5 cm od odległości między podkładką a stropem.

	<ul style="list-style-type: none"> Po przykręceniu pierwszych wkrętów wyjmujemy podkładkę spod płyty. Dzięki powstałej szczelinie ściana będzie mogła ulec drobnym odkształceniom, a w samej płycie nie pojawią się niepotrzebne naprężenia. Należy pamiętać, że przy mocowaniu płyty, koryguje się położenie rozstawionych wcześniej profili. Płyt nie należy przykręcać do profili obwodowych RIGIPS UW ULTRASTIL®. Jeżeli ściana jest wyższa niż płyta, sztukowanie płyty należy wykonać naprzemiennie, u góry i dołu ściany. Sztukówki nie powinny być krótsze niż 40 cm. Cięcie płyty gipsowo-kartonowej w otworze drzwiowym: przy użyciu piły przecina się płytę wzdłuż profilu nadprożowego, a następnie nożykiem, wzdłuż słupka nacina się papier na tylnej stronie płyty gipsowo-kartonowej i łamie ją energicznym ruchem. Pozostałą część płyty odcina się nożem. <p>UWAGA - WAŻNE: W przypadku ścian wysokich (6,5 - 10 m), płytowanie należy prowadzić jednocześnie po obu stronach ściany, aby nie uległa ona deformacji podczas montażu.</p> <ul style="list-style-type: none"> Odstęp między wkrętami powinien wynosić maks. 25 cm w warstwie zewnętrznej i maks. 75 cm w warstwach wewnętrznych. Przed rozpoczęciem przykręcania drugiej warstwy płyt, spoiny w pierwszej warstwie należy wypełnić masą szpachlową, co zapobiegnie deformacjom powierzchni ściany. Spoiny w drugiej warstwie płyt przesuwają się o 30, 40, 60 cm w stosunku do pierwszej warstwy, w zależności od przyjętych rozwiązań systemowych. Do przykręcania drugiej warstwy o płytowania należy użyć dłuższych wkrętów RIGIPS TN 35, a ich rozstaw nie może być większy niż 25 cm. <p>Uwaga: Płyty RIGIPS PRO i RIGIPS 4PRO™ posiada miarkę nadrukowaną na krawędziach PRO. Tego typu rozwiązanie pomaga w rozplanowaniu rozmieszczenia wkrętów i ułatwia pracę.</p>
--	--

4. WYPEŁNIENIE PRZESTRZENI POMIĘDZY PŁYTAMI GIPSOWO-KARTONOWYMI WEŁNĄ MINERALNĄ ISOVER

	<p>Materiał:</p> <ul style="list-style-type: none"> Wełna mineralna ISOVER Aku-Płyta/Akuplat+, Polterm Uni, Uni-Sonic jest zaprojektowana specjalnie do izolacji ścian działowych. <p>Deklaracje właściwości użytkowych oraz karty katalogowe produktów dostępne są na stronie internetowej www.isover.pl</p> <p>Wytyczne projektowo-montażowe:</p> <ul style="list-style-type: none"> Po zapłytyowaniu pierwszej strony ściany i po ułożeniu w środku ściany instalacji (elektrycznej lub sanitarnej), należy umieścić między profilami wełnę skalną lub szklaną ISOVER. Grubość wełny mineralnej powinny być tak dobrana, tak by szczelnie wypełniała przestrzeń wewnątrz ściany.
---	--

	<ul style="list-style-type: none"> • Jeśli izolacja akustyczna ściany działowej wykonana będzie z wełny mineralnej szklanej w matach to matę z wełny mineralnej szklanej ISOVER po wyjęciu z rolki należy rozwinąć, kilkakrotnie strzepnąć i odczekać, aż mata rozpręży się do swojej deklarowanej grubości. • Matę docina się w poprzek maty z naddatkiem szerokości tak, aby izolacja mogła być zamontowana z lekkim wciskiem i szczelnie wypełniała przestrzeń między profilami. • Pomiedzy profilami umieszczamy wełnę mineralną. Wełna powinna dokładnie wypełniać przestrzeń pomiędzy słupkami. Należy użyć wełny o parametrach określonych w specyfikacji systemu, ponieważ od rodzaju wełny zależy izolacyjność akustyczna. Użyta wełna może mieć również wpływ na klasę odporności ogniowej.
5. PŁYTOWANIE DRUGIEJ STRONY ŚCIANY	
	<ul style="list-style-type: none"> • Płytowanie drugiej strony ściany wykonuje się analogicznie jak pierwszej strony ściany zgodnie z pkt. 3.
6. SZPACHLOWANIE	
	<p>Materiał:</p> <ul style="list-style-type: none"> • W ofercie RIGIPS znajdują się następujące produkty: <ul style="list-style-type: none"> ✓ Taśma ślizgowa RIGIPS PRO, ✓ Taśmy spoinowe RIGIPS, ✓ Masa konstrukcyjna: VARIO, RIGIPS Q1 Zaczyna ✓ Masa finiszowa: RIGIPS Premium Light, RIGIPS Q2-Q3 Kończy, RIGIPS Gotowa Q2-Q3 Kończy <p>Informacje o produktach dostępne są na stronie: www.rigips.pl Informacje o systemach ścian działowych RIGIPS na stronie: https://www.rigips.pl/systemy/sciany-dzialowe</p> <p>Wytyczne projektowo-montażowe:</p> <ul style="list-style-type: none"> • Po całkowitym zapłytowaniu ściany można przystąpić do szpachlowania spoin. • Spoinowanie wykonuje się masą szpachlową konstrukcyjną (np. VARIO lub RIGIPS Q1 Zaczyna). • Masę należy mocno wcisnąć w połączenie pomiędzy płytami. • W świeżą masę należy wtopić taśmę spoinową i wyrównać powierzchnię przy użyciu szpachelki lub blichówki. • Nałożona na spoinę warstwa masy nie powinna być zbyt cienka. Produkty gipsowe do prawidłowego utwardzenia potrzebują odpowiedniej ilości wody. Jeżeli nałożony materiał jest małą zbyt cienką warstwą, nie zdąży związać przed wyschnięciem. W takim miejscu wytrzymałość spoiny będzie niewystarczająca. • Używając płyt gipsowo-kartonowych RIGIPS 4PRO™, spoinowanie krawędzi wzdłużnych i poprzecznych można wykonać w tym samym czasie. • Zgodnie z wymaganiami określonymi w Krajowej Ocenie Technicznej, aby uzyskać klasę odporności ogniowej oraz deklarowaną izolacyjność

	<p>akustyczną, spoiny obwodowe muszą być wypełnione gipsową masą konstrukcyjną.</p>
7. WYKOŃCZENIE NAROŻNIKÓW	
	<p>Materiał:</p> <ul style="list-style-type: none"> W ofercie RIGIPS znajdują się następujące produkty: <ul style="list-style-type: none"> ✓ Taśma narożnikowa RIGIPS Habito® No-Coat®, ✓ Masa szpachlowa RIGIPS Premium Light, RIGIPS Habito®. <p>Informacje o produktach dostępne są na stronie: www.rigips.pl Informacje o systemach ścian działowych RIGIPS na stronie: https://www.rigips.pl/systemy/sciany-dzialowe</p> <p>Wytyczne projektowo-montażowe:</p> <ul style="list-style-type: none"> Do wykończenia naroża ściany działowej wykorzystuje się wytrzymałą taśmę narożnikową RIGIPS Habito® No-Coat®, która zapewnia doskonałą odporność narożnika na uszkodzenia mechaniczne. Prace zaczyna się od docięcia odpowiednio długiego fragmentu narożnika. Następnie, zagina się brzegi taśmy w ten sposób tworząc narożnik gotowy do wklejenia. W zależności od strony, w którą zegniesz się taśmę, można uzyskać narożnik zewnętrzny lub wewnętrzny. Gotową masę szpachlową np. RIGIPS Premium Light lub RIGIPS Habito® nakłada się na naroże ściany i wyrównuje tak, aby jej grubość wynosiła ok. 1 mm, a następnie osadza narożnik. Spod wklejonego narożnika należy wycisnąć nadmiar masy. Można użyć do tego celu specjalnych rolek, co znacznie ułatwi i przyspieszy prace. Po wtopieniu narożnika RIGIPS Habito® No-Coat®, można od razu nałożyć warstwę jednej z wymienionych wcześniej mas szpachlowych na szerokość ok. 30 cm. Jeśli ta czynność zostanie wykonana od razu, następnego dnia pozostanie tylko szpachlowanie finiszowe.
8. WYKOŃCZENIE POWIERZCHNI	
	<p>Materiał:</p> <ul style="list-style-type: none"> W ofercie RIGIPS znajdują się następujące produkty: <ul style="list-style-type: none"> ✓ Masa szpachlowa RIGIPS Premium Light, RIGIPS Habito®, ✓ Masa szpachlową finiszową RIGIPS Premium Light, RIGIPS Q2-Q3 Kończy, RIGIPS Gotowa Q2-Q3 Kończy. <p>Informacje o produktach dostępne są na stronie: www.rigips.pl Informacje o systemach ścian działowych RIGIPS na stronie: https://www.rigips.pl/systemy/sciany-dzialowe</p> <p>Wytyczne projektowo-montażowe:</p> <ul style="list-style-type: none"> Do drugiego etapu szpachlowania można przystąpić następnego dnia. O ile nie zostało to wykonane dnia poprzedniego, powtórnie szpachluje się konstrukcyjnie spoiny warstwą tej samej masy szpachlowej.

	<ul style="list-style-type: none">• Drugą warstwę masy nakłada się tak, aby taśma spoinowa została zamknięta wewnątrz masy.• Tak zaszpachlowana spoina po wyschnięciu będzie miała już pełną wytrzymałość.• Po wyschnięciu masy konstrukcyjnej, można przystąpić do szpachlowania końcowego. W tym celu stosuje się masę szpachlową finiszową np. RIGIPS Premium Light lub RIGIPS Gotowa Q2-Q3 Kończy. Obie te masy po nałożeniu na spoiny da się łatwo wyszlifować. Będą też stanowiły dobre podłoże dla farby.• Następnym krokiem jest szlifowanie nierówności oraz usunięcie taśmy RIGIPS PRO do połączeń ślizgowych.• Masa finiszowa RIGIPS Premium Light, RIGIPS Q2-Q3 Kończy, RIGIPS Gotowa Q2-Q3 Kończy, w standardzie szpachlowania Q2 nakładana jest tylko na spoiny. W standardzie Q3 masa będzie nakładana na całej powierzchni ściany.• Na zakończenie oczyszcza się powierzchnię i przystępuje do gruntowania i malowania.• Jeśli powierzchnie mają być wykończone w najwyższej jakości, odchyłki od kąta prostego w narożnikach zewnętrznych oraz wynikające z wtopienia narożnika aluminiowego zniwelowane, a zgrubienia na połączeniu poprzecznym ciętym płyt g-k zlikwidowane, można na całą powierzchnię nakładać gładź gipsową w standardzie Q4 w grubości do 3 mm (RIGIPS THISTLE MULTIFINISH).
--	---

UWAGA: Szczegółowe informacje dotyczące konstrukcji okładzin sufitowych zawarte są w Katalogu Systemów RIGIPS.

Podstawa opracowania/Odwołania:

[1] Montaż Systemów RIGIPS

Uwaga:

Przedstawione wytyczne montażowe prezentują aktualny na dzień opracowania stan wiedzy i doświadczenia RIGIPS i ISOVER w tym zakresie oraz są wytycznymi ogólnymi.

W przypadku dodatkowych pytań lub wątpliwości oraz w celu uzyskania bardziej szczegółowych wskazówek montażowych zapraszamy do kontaktu z Biurem Doradztwa Technicznego oraz Instruktorami ISOVER RIGIPS WEBER.

Grudzień 2021 r.